

今日のわだい

- [1面] メーデー・平和大行進 ナースウェーブなど
- [2面] 大震災・その時わたしは②
- [3面] お仕事探検隊②ーリハビリ

全厚労ニュース

全 国 労 働 組 合 連 合 会
 厚生連
 〒110-0013 東京都台東区入谷 1-9-5
 TEL 03-3874-3591
 FAX 03-3874-3593
 発行日 毎月 20日
 定 価 30円

被災地支援・復興と働くものの団結訴え 全国各地でメーデーを開催



被災地の仲間と連帯しようとデモ (中央メーデー)

5月1日、東京・代々木公園で行われた中央メーデーには、2万1千人が参加。雨こそ免れたものの突風が吹き荒れる中での開催でしたが、大震災での自粛モードを吹き飛ばす勢いでした。被災地から宮城県労連の安藤満副議長（医労連出身）が上京、現地の実情と労働者の実態を訴えました。

また中央メーデーには、史上初めてJA全中の茂木会長から「農業者と労働者・国民の連帯で、TPP参加反対の世論を広げよう」とのメッセージが寄せられました。

集会では「復旧・復興への国の責任と東電の損害賠償責任を強く求め、復興財源を国民負担でなく、大企業の溜め込んだ内部留保などの応負担で行え」とのアピールを採択、3コース



避難時のことを報告する福厚労小林青年部長

に分かれてデモ行進を行いました（写真左上）。

被災地でも集会

被災地である東北各県でもメーデーが行われました。福島では、福厚労坂下分会の仲間が両沼地区（会津坂下町）でのメーデー集会に参加。双葉から坂下厚生病院に出勤になっている小林青年部長が避難当時の様子を報告、参加者らが大きな関心を寄せていました（写真中）。

核兵器廃絶に向け、 全国を網の目でつなごう



在京の医療労組組合の仲間たち

静岡では県看護連絡会の取り組みとして、120名が参加。佐々木司先生の講演、市内繁華街での署名行動、県議会要請を実施。山口のナースウェーブに

2011年国民平和行進は、今年も広島・長崎を目指して歩き続けます。5月6日には東京・夢の島の「第5福竜丸」展示館前から東京・広島コースが発しました。全国の皆さんも自分の町を通る平和行進に参加しましょう。

看護週間、各地で取り組み



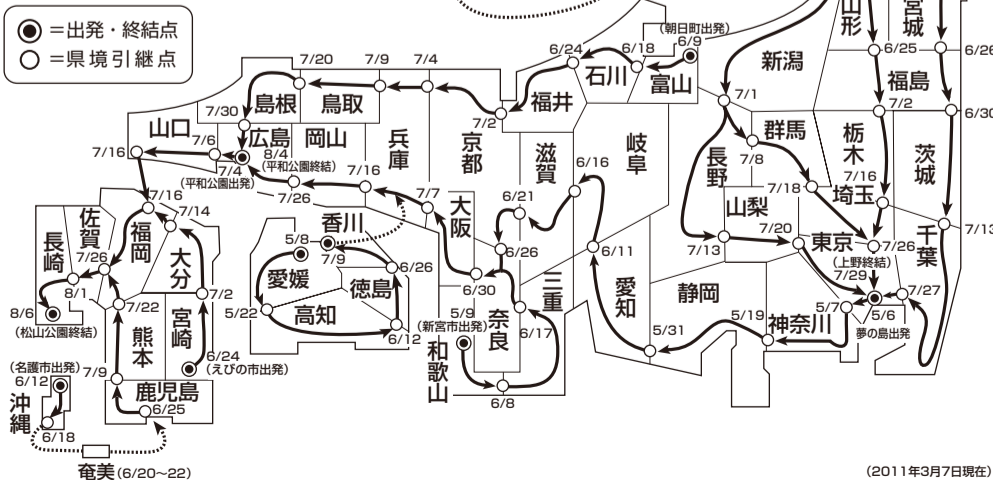
県看護集会で署名に取り組む (長厚労安曇支部)

5月の「看護週間」に、全国各地でナースウェーブが行われています。5月8日、長野では看護集會が開催され、県看護協会の会長も挨拶、白衣デモ、署名宣伝が行われました。

同日、茨城では高校生20名も参加しての集會で、震災経験を活かそうとの報告や宣言がなされました。

は、福厚労の長谷部書記長が向き、被災地の現状を生々しく報告、地元マスコミも大きく報道しました。

2011年 国民平和行進 日程・コース(確定)



メーデーって？

1886年5月1日、当時12～14時間労働が当たり前だった中、アメリカの労働者は「8時間労働制」を掲げゼネスト（全国的規模のストライキ）を行い、8時間労働制を勝ち取りました。それに対して4日、運動の中心地シカゴのヘイマーケット広場で武装警官が労働者を襲い、多数の死傷者が出ます。それをきっかけに資本家は約束を反故にしてみました。

世界の労働者は再びゼネストを呼びかけ、89年7月の第2インター（労働者の国際組織）創立大会で「5月1日を8時間労働制を要求する国際デモンストレーションの日」と決定し、翌90年に各国で第1回メーデーが開かれました。

日本では1920年5月2日に上野公園で5千人が参加したのが始まりで、36年に2・26事件で戒厳令が敷かれたの機に禁止、戦後は46年に復活、人民広場と呼ばれた皇居前広場に約50万人が集まりました。

大震災—その時わたしは2

松崎 純子 (福厚労双葉分会長)

3月12日18時

双葉高校体育館でヘリの到着を待った。患者さんの搬送とアンビユーで腕がパンパンに張っていた。たまにたまアンビユーを押ししていたため、重症の患者さんと一緒に1号機に乗り、済生会川俣病院に行くように指示があり、Dr・師長とともに中型機に乗ることになった。(私は高所恐怖症)

座るスペースもなく、中で腰でアンビユーを押し続けた。下にグラウンドが見えたが、救急車が到着してないため上空で旋回し、なかなか着陸せず、患者さんは気圧が下がると共にサーチユレーションも下がっていた。不安が大きくなり、とてもストレスだった。

ようやく到着すると「ここは二本松です」と言われ、川俣の職員と合流することが出来なかったがっかり感と、患者さんをどうしたらよいだろうかと困惑した。

すでに滋賀県から救急隊が到着しており、救急車で「男女共生センター」に着いた。そこから重症患者を搬送する手配を行った。

搬送について行ったスタッフによると、搬送先でお菓子をもらった「あなたたちも被災者なんだから体を大事にね」と声をかけられ涙が出そうになったと言っていた。

僕にも連絡が取れた。翌日朝早く物資を届けてもらうよう依頼した。しかし、そこにもいない院長や看護部長・調理師のEさん・K主任達には連絡が取れず、もう1機のヘリの行先が不明で、ただただ心配だった。

その日、二本松にいた患者さんは、いまだに栄養摂取や点滴・酸素投与が出来ず、重症心不全の患者さんなどは呼吸・脈が弱く、翌日早いうちに他の病院へ搬送の手配がされた。その他の患者さんも、順番を決め、搬送の予定が決まった。

二本松にいた患者さんとスタッフは、全員サーベーターを受けた。やはり爆発時、患者搬送のため外にいた13人の職員が、翌日除線の対象となった。

3月13日朝

朝から当院の患者さんの搬送が始まった。その中「今からCPA(心肺停止)の患者さんが入ります」と連絡が入った。「ここは病院じゃないのになぜ？」と感じた。

搬送に入ってからすぐ、重症心不全の患者さんの順番になり、「やつと安全なところにいけるよ」と声をかけたところ：反応がない。何回も名前を呼んだが、脈もなく、K先生を呼び、死亡が確認された。間に合わなかった。

この日は、朝からマスクミ・DMATや自衛隊・救急隊・サーベーターのチームが

出入りし、出入りも厳しくなっていた。こっちは医師もいてトリアージも終了していたため、DMATからは酸素ボンベなど、機材を借りることになった。助かった。

昨日、搬送が決まった患者さんをピストン移送している中、次々に患者さん・家族・近隣の施設利用者さん・双葉町民が到着した。みんな、外でサーベーターを受けた後中に入ってきた。みんな昨日宮城県自衛隊基地に行っていたスタッフと患者さん・本日になってへりで双葉から避難してきた施設職員・利用者・町民だ

状態となり、トリアージもままならなくなった。合流できた職員も到着してすぐに業務に入るようになった。そして行方が分からなかったもう1機も到着。暗くなった。1機も飛ばず、昨日のうちにヘリが飛ばず、一晩双葉高校の体育館にたこのこと。その人たちのことを考えると、ショックだった。双葉高校体育館にいたスタッフはもちろん被曝していたため、先に除線してから中に入ってきた。そのスタッフと一緒に来た患者さんの中で、クリプトコッカス感染症の方がおり、CPAの状態では運ばれてきた。「ごめんね」と涙が出てきた。みんな家族がそばにいない中、冷たい床の上で：申し訳ない力不足を感じるしかなかった。

しかし、ここに来た人全員を私たちが見なければいけず、合流したスタッフ・医師とともにトリアージ・搬送を行った。施設利用者の中には、避難途中で具合が悪くなる人もおり、当院の患者さんだけでなく、医師の指示で次々と点滴を開始した。

物資は、川俣に避難し自由に動ける4人のスタッフが集めてくれた。ガソリンのない中、出来る限り点滴・それに伴う必要物品や着替えを届けてくれた。

着替えが届いてから、前日除線対象となったスタッフの除線が始まった。

その際、自衛隊からは、外の除線室までそのまま行っていると言われたが、川俣から応援に来てくれたスタッフの一人から「被曝してるんだから、建物の中で服を脱いで、バスタオルを巻いて外に出て」と心ない言葉を言われ、共に頑張ってきたスタッフの中で怒りが出てきた。

除線が終わり、サーベーターを受け、OKをもらえたので、外に出ることが出来た。外には、被曝していないスタッフが数人集まっており、汚染区域に入らず、川俣に行く相談をしていた。この時たまに外に出ること

のできた事務職員1名と私も声をかけられたが、中にいる患者さんや、業務の大変さを考え事務職員と共に「中に戻ります」と言っていた。

この日は、ある程度スタッフも集まったため、業務を忘れてゆっくり休めるようにと看護部長のほからいでシフトを組んでくれた。

シフトを組むと数名になっってしまったが、避難してはじめてゆっくり休憩することが出来た。

休憩時間に入ると、川俣に避難した患者さんの搬送が翌日で終了、その後解散になるとの連絡が入ったこと、日中当院のスタッフから言われた一言から「何で川俣にいたスタッフは二本松に応援に来ないんだ。Dエだつて疲れている。交代要員は来ないのか」と話が出るようになった。

私のシフトは22時～4時までだった。私は普段、副

腎腫瘍のOP後で主治医より薬の調整が出来ず副腎不全になってしまったため、深夜帯の勤務はしないようにと言われて準夜勤しかできずにいたが、この数日だけ体がもてばいいと考え、いつもより多く薬を内服して対応した。

夜勤は大変だった。当院の患者さんみにとどまらず、施設利用者さんの状態変化や夜間せん妄の対応までしていたため、座っている時間はほとんどなかった。しかし暗くなってからも救急隊や受け入れ病院が対応してくれたため、患者さんは日中より減っていた。

本来はシフト上休憩だったのだが、搬送の手配が出来たと連絡が入り、動ける人は業務に就いた。それでも施設利用者さんの中で状態が悪化した人もおり、当院の患者さんは後回しになり、搬送にも看護師がついていったため、なかなか作業は進まなかった。

とある病院で、多数の患者さんを受け入れてくれたのだが、あるスタッフは「何で尿崩症があるのにフオーレが挿入されていないのか」など、被災し物品がない中でどうにもならないことをいくつ聞かれ、辛かったと言っていた。

搬送が一時落ちついた時、シャワーを浴びることができた。その時「折笠さ

んが来ているよ」と声をかけられ、外に出ようとした。しかし、サーベーターで足底部がひっかかり出入口までしか出ることが出来なかった。

私はシャワーを浴び、さっぱりしていたのと、二本松にいたスタッフはほとんど休んでいて、辛い中にも楽しさがあり、なんとかやってきたつもりだったが「折笠さんが号泣」「鹿島も大変な中、O君が来てくれてる」「手作りおにぎりを作ってきた」「来てくれた人達からの温かい声」により、みんなのやさしさが伝わりグツときた。私も号泣してしまった。ずっと食欲もなくあまり食べてなかったが、久々にあったかにおにぎりを食べた。ほん

とにおいしかった。本来非組合員の師長さん達も「ほんとに感謝しているとお伝え下さい」と言っていた。物資も助かったが、気持ちまで救われた。

搬送は、やはり施設利用者さんも多く混じっていたため、当院の患者さんが9名残っていた。搬送時は、この数日間なじみの患者さんにずっと寄り添い、物資がない中様々な工夫をしながら、看護してきたため、患者さんが搬送されるたび「元気でね」「また、双葉で会おうね」など涙で送り出し、患者さんが安全なところに行ける安心感とともに寂しさも大きくあり複雑な心境だった。(つづく)

川俣にいたスタッフは二本松に応援に来ないんだ。Dエだつて疲れている。交代要員は来ないのか」と話が出るようになった。

私のシフトは22時～4時までだった。私は普段、副

腎腫瘍のOP後で主治医より薬の調整が出来ず副腎不全になってしまったため、深夜帯の勤務はしないようにと言われて準夜勤しかできずにいたが、この数日だけ体がもてばいいと考え、いつもより多く薬を内服して対応した。

夜勤は大変だった。当院の患者さんみにとどまらず、施設利用者さんの状態変化や夜間せん妄の対応までしていたため、座っている時間はほとんどなかった。しかし暗くなってからも救急隊や受け入れ病院が対応してくれたため、患者さんは日中より減っていた。

本来はシフト上休憩だったのだが、搬送の手配が出来たと連絡が入り、動ける人は業務に就いた。それでも施設利用者さんの中で状態が悪化した人もおり、当院の患者さんは後回しになり、搬送にも看護師がついていったため、なかなか作業は進まなかった。

とある病院で、多数の患者さんを受け入れてくれたのだが、あるスタッフは「何で尿崩症があるのにフオーレが挿入されていないのか」など、被災し物品がない中でどうにもならないことをいくつ聞かれ、辛かったと言っていた。

搬送が一時落ちついた時、シャワーを浴びることができた。その時「折笠さ



二本松男女共生センターで被曝検査を受ける避難住民 写真 森住卓

「言いたい劇場」

小菅りや子

Q 妊娠中の看護師さんは36協定があっても時間外労働をさせてはいけない

！10クイズ！ 次の文章は正しいでしょうか？
夜勤から外して欲しいとお願いしたが産前休暇まで入ってほしいと断られた

また、労使で交わした36協定に関わらず、たとえ災害時であっても請求があれば妊産婦に時間外労働をさせることができません。(66条の2)



A

○ 本人から請求があればさせられません

母性保護のためには労働の負担を軽減する必要があることから、男女雇用機会均等法制定と同時に、妊産婦本人が請求した場合、週40時間または1日8時間を超える時間外・休日労働と深夜業が禁止される規定が労働基準法(66条)に盛り込まれました。

長時間労働は妊産婦に限らず労働者の健康に大きな影響をもたらすものです。母性保護での軽減と合わせて、職場全体で業務軽減を図っていきましょう。

よくわかる

労基法クイズ

第25回

職場で大切な権利をクイズ形式で学んでいきます

理学療法士・作業療法士・言語聴覚士

厚生労働大臣より免許を受け、医師・歯科医師の指示の下、診療の補助としてそれぞれ理学・作業・言語聴覚療法を行うものをいい、その手段としては身体・精神機能を回復するために、様々な手段を用いています。

近年では障害回復を目指す医療分野のみならず、保健・福祉分野としても健康管理、身体機能保持・増進のために働く者も増えてきました。

資格として確立されたのは昭和40年以後と若く、これからの発展が期待される職種です。



必要なものが整理されたベッドサイドを案内する橋本部長

おしごと探検隊 ②

茨城県厚生連
土浦協同病院

リハビリテーションのお仕事

普段交流のない病棟、あの職場にも組合の仲間が働いています。お互いの仕事を知ること、想いや願いが見えてきます。全厚労教宣部員が隔月で職場訪問をしていきます。

土浦協同病院概要

許可病床は900床、診療科は22科となり茨城県内最大の医療機関です。施設特徴としては、救命救急センター、県地域がんセンター、総合周産期母子医療センターなどを併設し、県地域災害拠点病院、県小児救急医療拠点病院など数多くの指定を受けており、医師数約180名を数え、小児科医も20名を抱える病院です。

許可病床は900床、診療科は22科となり茨城県内最大の医療機関です。施設特徴としては、救命救急センター、県地域がんセンター、総合周産期母子医療センターなどを併設し、県地域災害拠点病院、県小児救急医療拠点病院など数多くの指定を受けており、医師数約180名を数え、小児科医も20名を抱える病院です。



協同の名に誇りあり

まだ冷めやらないあの震災から2ヶ月になります。犠牲になられた方のご冥福をお祈りいたします。今回は、被災地の一つでもある土浦協同病院へ共に医療に邁進するリハビリテーションの現場にお邪魔してきました。

Q1 現在の貴科のスタッフ数は？

スタッフとしては、リハ専門医1名、理学療法士21名、作業療法士8名、言語聴覚士4名、看護師1名など39名にてリハビリテーション医療を行っています。

Q2 年間の患者取り扱い数は？

昨年度実績では、年間延べ人数約6万6千人弱で、新患者数2千200人、一日としては入院200〜250名、外来は約50名となっています。

Q3 組織および体制の特徴は何ですか？

対象患者としては、小児から成人まで、各科(全科)に対応しています。また外来は当然ながら、地域のニーズに合わせて、訪問リハビリテーションへも対応しています。

Q4 地域でのリハビリテーション科の立ち位置は？

県内リハ医は、約15名程度在籍している中で、内1名が当院に在籍されており、地域の中核となっています。歴史として、理学療法士の資格が認められてから初代の理学療法士が赴任した病院でもあり、昭和45年7月にリハビリテーション科が開設されています。

Q5 多くのスタッフを抱える中で、新人教育、卒後教育としてはどのように対応していますか？

各種学会・研修会への発表・参加は随時行うようにしており、年1回は参加できるようにしています。これらに関しては、院外から得ること

ベッドサイドと訓練室が約半数となつています。その中で、手術施行患者、重症症例については、理学療法、作業療法の合同またはセラピスト複数での治療を行っています。

外部への対応としては、県指定、広域支援センター、地域リハステーション、小児リハステーションを受けています。

Q4 地域でのリハビリテーション科の立ち位置は？

県内リハ医は、約15名程度在籍している中で、内1名が当院に在籍されており、地域の中核となっています。歴史として、理学療法士の資格が認められてから初代の理学療法士が赴任した病院でもあり、昭和45年7月にリハビリテーション科が開設されています。

Q5 多くのスタッフを抱える中で、新人教育、卒後教育としてはどのように対応していますか？

各種学会・研修会への発表・参加は随時行うようにしており、年1回は参加できるようにしています。これらに関しては、院外から得ること

も多いと考えています。また広域支援センター研修会、新人教育研修会、当科が主幹として行っている茨城整形外科リハビリテーション研究会等の参加も推奨しています。内部研修としては、4年目までで構成する月2回程度早朝に行う勉強会や、有志勉強会などを行っています。院内内外の各種勉強会への参加は勿論のこと、講師として要請があれば積極的に対応しています。

また、新人教育担当者の配置を行い、手厚い指導を心がけています。養成校からの実習要請については、現在10校以上から受けており、これらも指導を通じてスタッフ育成に役立っていると考えています。

Q6 これからのリハビリテーション科として目指すものは？

県内では最も大きい病院となっており、地域の中核病院としてスタッフのスキルアップを通じて「患者様から信頼されるリハビリテーション科」を目指しています。

被災から間がない今回の取材に対し、御協力を頂きました荒川事務部長ならびに橋本リハビリテーション部長、リハビリテーション科スタッフの皆様、病院スタッフの方々に深謝いたします。

(教宣部 岡村秀人)

帰って来た 各県この人

各県・現場で運動に、趣味に、仕事に頑張る人々を紹介するコーナーです。
第51回は秋田・埼玉をお願いします。



秋田 織田祥子さん

4世代、7人家族の北秋支部中央委員、織田祥子です。

小学校から中学までは後輩に3人のオリンピック選手が出るほどのスキー黄金時代を過ごしてきました。その結果、体育会系の私の基盤ができました。

また、知り合いから誘われて社会人から始めたアーチェリーでは、選手時代はミニ国体に秋田県代表として団体戦に出させていただいたこともあります。長男の出産を機に、審判免許を取得し、平成19年秋田わか杉国体では、審判（放送主任）として、競技運営を行いました。国体が終わり、現在では審判をやめ、ママさんバレーに夢中になっています。

常に何かにチャレンジしていきたいのが私。今は秋田県糖尿病療養指導士を取得し、仲間とともに糖尿病指導に悪戦苦闘しています。職場の環境は仲間が多ければ多いほど変えられます。いろんな仲間を集めて語り合ひましょう。

埼玉から、関根綾さんを紹介します。入社3年目、熊谷総合病院の看護師です。埼玉の執行委員で、青年担当で頑張っています。多趣味の人、スノーボード、ゴルフ、ジョギング、サッカー観戦とパワフルライフを送っています。ショッピングも大好きです。いつも笑顔、持ち前の明るさで周りの空気を和ませます。



埼玉 関根綾さん

全厚労青年委員会に参加してもらったところ、ジャンケンに負けて副委員長を引き受けて帰ってきました。「全国の皆さん、今年の全国アクト（和歌山）、来年のK's station（長野）で会いましょう。（本人談）」…ということで、全国の皆さん、宜しくお願いします。

みんなで作る大きな安心 医労連共済

医労連共済に寄せられた組合員の声をアンケートからご紹介します。

◇7月13日に自宅で火災が発生し、手続きを経て8月31日付で給付決定通知を頂きました。迅速な対応に感謝しています。わが組合ではすべての組合員が日本医労連共済に加入していません。私なりに体験を話して加入を薦めたいと考えています。

ネット調べて遠方に行き、やっと診断と手術ができました。遠方という事もあり、通院などでお金がかかり、TFCC損傷について、は研究段階の疾患のためこの先どうなるかわからないという不安がありました。TFCC損傷は安静で46%が治るそう、休業期間を保障してもらえたことで安心して治療ができました。他の保険は休業保障が無く、共済で金銭的に支えられ本当に助かりました。



く必要性を感じました。休んだ日数分、給料が減り共済の給付は助かりました。改めて保険の見直しや継続を考えました。

読者の声

JALの話興味深く拝見しました。「モノ扱い」の話本当に信じられませんでした。こんな事が現実にあるんですね。「人でありたい」という気持ち忘れずに私も奮闘頑張りたいと思います（福島）

「春闘アンケート・看護現場の改善は急務」を読んで耐えながら勤務している事を実感しました（徳島）

妊婦さんに関する記事を見て、実際に妊娠中の先輩が周りと同じように仕事をしていても大変だと思えます。色々注意はしているけれどもっと女性に対して優しい環境が作れる雰囲気をつくって欲しいと思う（岐阜）

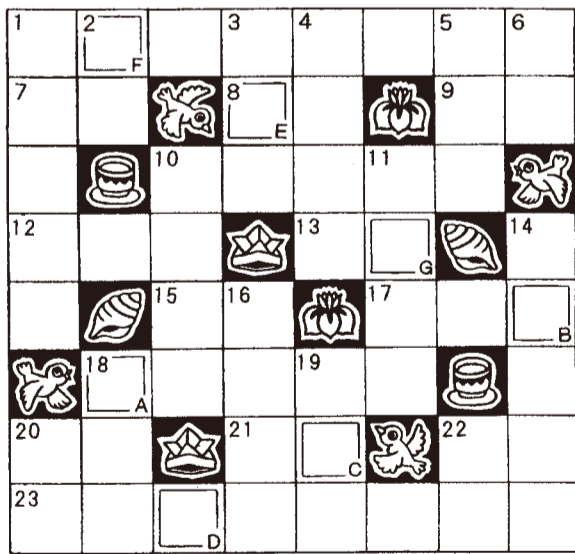
毎回全国的な労働状態が知られて為になります。今妊婦なので労基法クイズも参考にさせていただきました。どんな情報を伝えていって下さいね!!（秋田）

三月上旬に看護学生が卒業してきます。医療現場は厳しいですがその中にあることも様々な経験を積んで成長して欲しいと思っています（富山）

医労連共済という保険を知りませんでした。もっと詳しく知りたいと思います。知らない人がまだまだたくさんいると思います（山口）

ザ・クロスワード

出題 ● モロゾミ勝



【問題】二重ワクの文字を、A～Gの順に並べてできる言葉は、なに？

- 1 タテのカギ
- 2 海水の引いた砂浜で貝をとる
- 3 ナマズが地震の……をするって、本当？
- 4 ……館で本を借りるソックスとも言う
- 5 休息。……のひと時
- 6 春・夏・秋・冬
- 7 白い輪模様の……傘
- 8 「復雑」の反対
- 9 商品に貼付されている
- 10 ……
- 11 ……
- 12 ……
- 13 ……
- 14 ……
- 15 ……
- 16 ……
- 17 ……
- 18 ……
- 19 ……
- 20 ……
- 21 ……
- 22 ……
- 23 ……

- 1 「冠位十二階」を制定した飛鳥時代の政治家
 - 7 落語の結びのしゃれ
 - 8 ……より量
 - 9 人生70……まれなり
 - 10 女性だけで楽しむ食事会や飲み会
 - 12 野球で内野より後方
 - 13 料理で牛や豚の舌肉
 - 15 創世記の……の方舟
 - 17 東京・港区にある電波塔。東京……
 - 18 渡部陽一さんの職業は戦場……
 - 20 胃が四つある動物
 - 21 親の……をかじる子
 - 22 鍵。……ホルダー
 - 23 今年2月に大地震が発生したオーストラリア東南方の島国
- 22 20 19 18 16 14 11 10 6 5 4 3 2 1
- 小説や映画などのだいたいの内容
英語ではシンガーと言います
お金。ポケット……
「海菜」と書いて？
「しろがね」は銀、
「こがね」は？